

machpower®



EN

User Manual
Nebulized hypochlorous acid sanitiser

ITA

Manuale Utente
Sanificatore ad acido ipocloroso nebulizzato

ES

Manual de usuario
Desinfectante de ácido hipocloroso nebulizado

HC-HASAN60



Patented Product

Mach Power® official Italian distributor



Hypochlorous acid is among the disinfectants recommended by the EPA to combat the Sars-CoV-2 coronavirus

Index

To consumer	4
Components	4
Assembly	5
Performance characteristics	5
Usage method	5
Cleaning and maintenance	7
Product specifications	9
Product information	10
Analysis of common problems	10

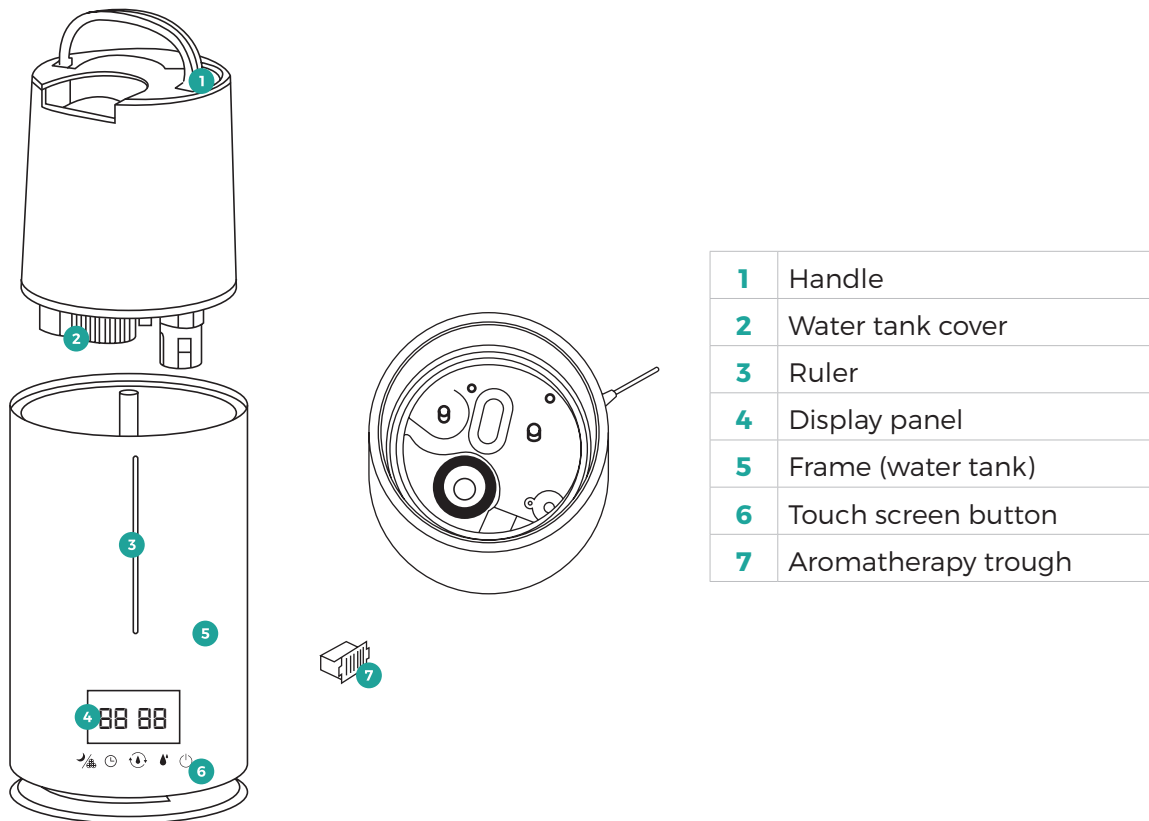
Please read this manual carefully before use!

Use in large rooms

To consumer

This product uses sub chamber electrolysis technology to generate hypochlorous acid disinfectant, please feel free to use.

Components



The product pictures are for reference only.

Different models have different shapes the real object shall prevail.

Assembly

Add essential oil

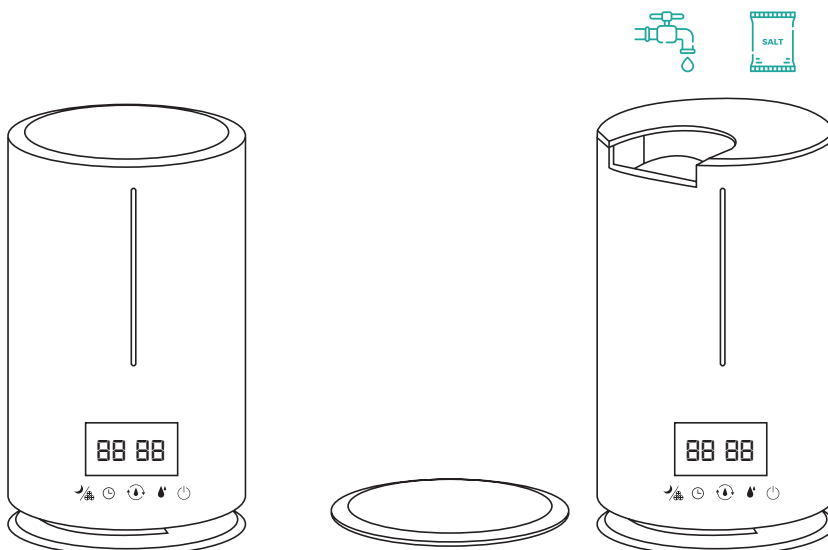
Do not pour the essential oil directly into the water tank, otherwise it will damage the atomizer. The essential oil should be dripped into the aromatherapy box, and the amount added each time should not exceed one third of the capacity of the aromatherapy box.

Performance characteristics

1. Exquisite design and fashionable appearance.
2. Microcomputer control, regular disinfection.
3. Simple inside and outside, convenient cleaning, water shortage and power-off protection, safe and reliable.

Usage method

1. Place the machine horizontally in a suitable place.
2. Uncover the upper cover, and add water directly.
3. Inject clean tap water (in sterilization mode, 1 liter of water with 2 g of salt is added to tank).



Note: Please add clean tap water below 40 °C.

5. Connect the AC power supply and hear a "beep" sound. At this time, the screen will light up, and The indicator is powered on and enters the standby mode, and displays the humidity and temperature of the space.

6. There are 5 touch keys on the base, which are "fog", "timing" and "constant" "Wet", "power", "sleep / sterilization". (explain in detail as follows)



After connecting the power supply, touch the power button, the display will light up, and the machine will work, the default gear is 1 when the machine is turned on. The display screen shows the current temperature and humidity, and the color of the night light starts Change. Touch the power button again to stop the humidifier.



Press the fog key, and the display screen will display the corresponding grade "Fog" is selected from the "1-3" file, and the default is the maximum.



a. Presses the "sleep" key to close the display screen when the machine is turned on Any key lights up the display.

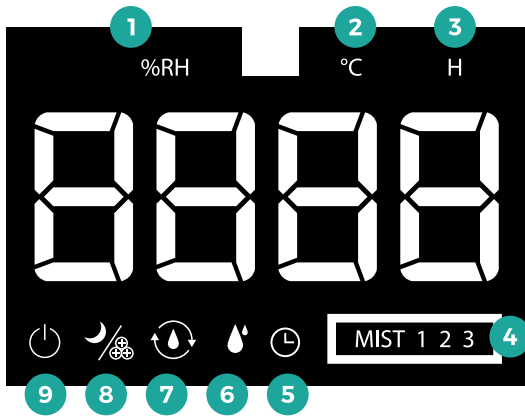
b. Long press "sterilization" to turn on the sterilization function, Press and hold again to close.



Press the timing key to set the time and time of shutdown Range 1-12 hours' cycle setting. After the timing is set, the display screen is warm Degree, timing digital alternate display.



Touch "constant humidity" to increase the humidity by 5% RH to reach the maximum humidity in addition to constant humidity setting, humidity adjustment range is "60% - 90%", humidity function When on, the constant humidity icon lights up. Adjust in this cycle.



1	Humidity
2	Temperature
3	Timing unit
4	Fog gear prompt
5	Timing gear
6	Water shortage tips
7	Constant humidity mode prompt
8	Sleep / Sterilization
9	Switch

7. Water shortage function: water shortage is detected when the machine is working, and the atomizer stops working. The buzzer rings three times, and the red water shortage icon flashes; add it within 5 minutes. After five minutes, the water is still not enough, and the water pump turns off and returns to standby mode.

8. Remote control function: the remote control corresponds to each key function.

Cleaning and maintenance

1. Before cleaning, please turn off the power and unplug.

2. If there is scale on the surface of water tank or atomizer, the dissolved scale can be poured in. Then wipe with cotton swab or brush and rinse with water. Wash it clean.

3. Rinse the soft cloth in warm water below 40 °C and wipe off the dirt on the surface. Stains, must not use wire ball, nylon rag, lamp to wipe the body, in order to avoid the table. The face was scratched and damaged.

4. Do not use diluent, toluene, acid detergent, lamp oil, alcohol or chemical cloth wipe;

5. Clean the whole part of the base, including the power cord, with a clean cloth, it is forbidden to wash the base with water, and do not immerse the base in water;

6. The filter screen under the bottom cover of the product should be disassembled regularly for two months and washed with water and air dry.

7. When it is not used for a long time, clean it and dry it in the original packing order. Put the parts into the packing box and keep them in a dry place.

Attention

1. Read the operation instructions of this manual carefully and keep it for future

use After reference.

2. Please strictly abide by the following instructions and ignore the instructions or disoperation may cause serious accidents or other injuries, so please follow the instructions below:

1. The power supply is ac110 ~ 240V, 40 ~ 50Hz, please check before use whether the voltage standard is consistent.

2. Please do not damage, refit, bend, pull, squeeze or tie Power line, do not put heavy objects on the power line, or it will damage the power supply The line is in danger.

3. Before connecting the power supply, make sure that the knob switch is in the "off" position. Do not use this product or clean, please turn off the power and unplug.

4. When using this product, make sure that the socket is in good contact and cannot be used extended line.

5. When pulling out the power plug, please hold the plug part and do not pull the power supply by force Line.

6. When the product is working, it must keep a certain distance from the charged body such as socket, Keep the plug out of reach and away from flammable and explosive materials.

7. Please use it on a stable table or floor to avoid tilting and falling Fall, causing water overflow or damage to the humidifier.

8. Do not use hard tools to touch the vibrating atomizer, only use cotton swab or brush cleaning.

9. Do not use chemical solvent, gasoline, kerosene, polishing powder cloth to wipe the surface.

10. Do not use this humidifier around bathtubs, sprinklers or swimming pools, to avoid electric shock or fire.

11. To avoid electric shock, do not place the humidifier in water or its He cleaned it in liquid.

12. When not using, cleaning or moving the humidifier for a long time, please pull it out first power cord.

13. Do not let children use this product alone, please place it with children's touch Where you can't get there.

14. Pull off the plug when filling water and cleaning. Do not leave the machine base without water Start the machine under the state.

15. Do not use wet hands to plug in the power plug. Do not touch the power cord when thundering And plug to avoid electric shock.

16. When the product is damaged or cannot operate normally, please cut off the

power supply immediately, Pull out the plug and do not disassemble or assemble it at will.

17. This product can only be used at home or similar places.

18. If the power cord is damaged, in order to avoid danger, the manufacturer or its maintenance department or similar full-time personnel to replace.

3. In sterilization mode, please strictly observe the following instructions and ignore them Or operation error, may cause major accidents or other injuries

Please follow the instructions below:

1. The formation liquid should not be drunk.

2. If the disinfectant is not used up, please put it into the closed container or the given storage solution

When storing disinfectant, please label it and keep it away from children Touch.

3. Clean and disinfect the metal utensils directly. Please use it immediately after disinfection Rinse with water and wipe clean. Corrosion of stainless steel utensils by hypochlorous acid It can disinfect stainless steel utensils according to normal conditions.

4. The disinfectant has bleaching effect on textiles, and clothes easy to fade should be used with caution.

5. Do not disinfect and wash silk clothes.

6. Place the generator in a dry and ventilated place, so as not to be affected by moisture and affect the life of the appliance.

7. The electrode was soaked in 5% dilute hydrochloric acid regularly to prolong the service life of the electrode.

Product specifications

Color	Elegant white
Material	ABS
Electrode material	Platinum titanium alloy electrode
Water tank capacity	3 L
Cloud effect	300 ml / h
Supply	110 - 240 V
Surface	60m ² (180m ³)

Operating time	3 liters of water = 10 hours of work
Maximum action time *	15 minutes for 180m ³
sanitizing	1,500ml / h
Accessories included	Remote controller
Accessories included	Wheels and remote control

* For rooms with a volume lower than the maximum one, the time will be shorter.

Product information

[Main sterilization factors and their intensity, sterilization principle]

- Main bactericidal factor: hypochlorous acid
- Strength: 99.9999%
- Principle of sterilization: the chloric acid generating module adopts microcomputer special technology

Power control system and titanium electrode coated with special materials are used in the electrolyze.

Three level automatic timing is adopted in the electrolysis process control of plastic titanium material. It is convenient

It is safe and stable to prepare hypochlorite disinfectant.

Analysis of common problems

Abnormal phenomenon	Cause analysis	Terms of settlement
The working indicator light is not on and there is no fog	Is the power plug plugged in properly	Plug in the power plug again
Indicator light on, no fog, no wind	Only display temperature and humidity, not on	Press the on key to start the machine

It has been turned on, no fog and no wind	The red indicator light is on and there is not enough water in the tank	The amount of water should not be too small, and then add water to the water tank. Check whether the float at the bottom of the water tank can move normally; remove the sealing ring and spring on the water tank cover and re install it (take down the filter element with filter element)
	Is constant humidity mode on	In the constant humidity mode, when the humidity is enough, it will stop working automatically. Need to continue to fog, press the constant humidity key to turn off the constant humidity function)
There is no reaction when pressing the fog amount key	Fog volume cannot be adjusted in constant humidity mode	Press the constant humidity key to turn off the constant humidity mode, and then press the fog amount key to adjust
The amount of fog is small	The atomizer has scale, dirty water or long storage time	Clean the atomizer and replace the clean water

Note: after the analysis of the above phenomena, the fault cannot be removed. Please contact our company After sales customer service or dealer contact.



Prodotto Brevettato

Mach Power® distributore ufficiale italiano



Acido ipocloroso è tra i disinfettanti consigliati dall'EPA per combattere il coronavirus Sars-CoV-2

Indice

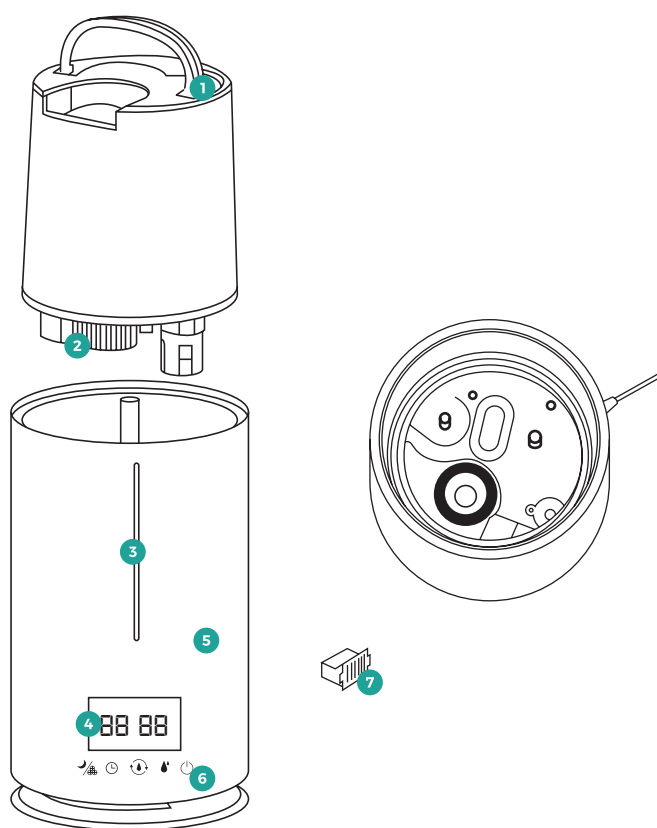
Al consumatore	14
Struttura	14
Montaggio	15
Caratteristiche principali	15
Metodo di utilizzo	15
Pulizia e manutenzione	17
Specifiche Tecniche	19
Informazioni sul prodotto	20
Risoluzione dei problemi	20

Si prega di leggere attentamente questo manuale prima dell'uso!
Utilizzare in grandi ambienti

Al consumatore

Questo prodotto utilizza la tecnologia di elettrolisi sotto camera per generare disinfectante con acido ipocloroso, ideale per tutti gli ambienti.

Struttura



1	Maniglia
2	Coperchio del serbatoio dell'acqua
3	Righello
4	Schermo
5	Telaio (serbatoio dell'acqua)
6	Pulsante touch screen
7	Depressione di aromaterapia

Le immagini del prodotto sono solo per riferimento.

Diversi modelli hanno forme diverse in cui prevarrà l'oggetto reale.

Montaggio

Aggiungere oli essenziali

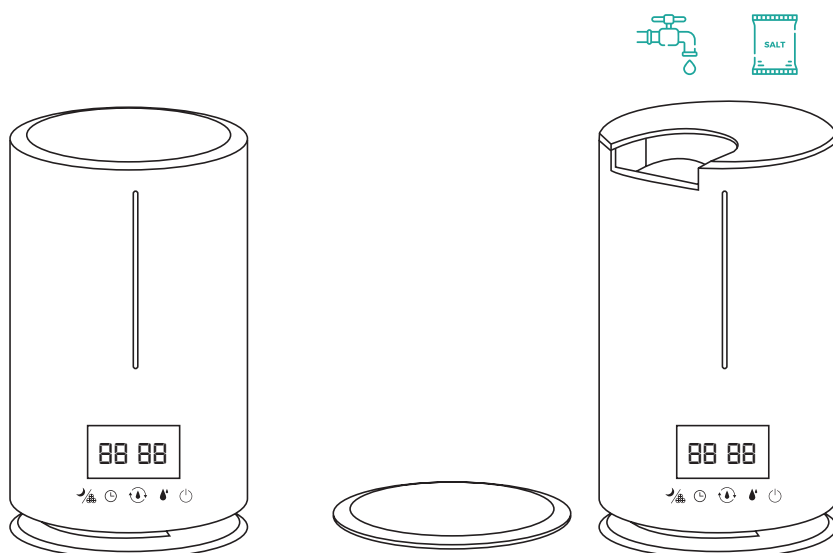
Non versare l'olio essenziale direttamente nel serbatoio dell'acqua, potrebbe causare danni al sanificatore. L'olio essenziale deve essere messo nella vasca per gli oli essenziali goccia per goccia e la quantità aggiunta non deve superare un terzo della capacità della vasca.

Caratteristiche principali

1. Design raffinato e alla moda.
2. Controllo tramite microcomputer, disinfezione regolare.
3. Facile da utilizzare, semplice da pulire, avviso mancanza d'acqua e spegnimento automatico, sicuro e affidabile.

Metodo di utilizzo

1. Collocare il dispositivo in posizione orizzontale in un luogo sicuro.
2. Togliere il coperchio superiore e aggiungere l'acqua.
3. Aggiungere semplice acqua del rubinetto (in modalità sterilizzazione, aggiungere 2g di sale ogni litro d'acqua).



Nota: aggiungere semplice acqua del rubinetto ad una temperatura inferiore di 40°C.

5. Collegare l'alimentazione, si sentirà un "bip". Lo schermo si illumina e l'indicatore si accende, entra in modalità standby e si visualizzerà la temperatura dell'ambiente.

6. Sono presenti 6 tasti a sfioramento, "FOG", "TIMING", "CONSTANT", "WET", "POWER", "SLEEP / STERILIZATION", "GAP SPRAY". (In seguito le funzioni dei 6 tasti).



Dopo aver collegato l'alimentazione, toccare il pulsante di accensione, il display si illuminerà e il sanificatore si avvierà, la velocità di default all'accensione del sanificatore è 1. Il display mostra la temperatura e l'umidità dell'ambiente e il colore della luce notturna cambia. Toccare nuovamente il pulsante di accensione per spegnere il sanificatore



Premere il tasto "FOG" sul display viene mostrato il livello di quantità di nube, da 1 a 3, e il valore predefinito è 3.



a. premere il tasto "SLEEP" per spegnere lo schermo a sanificatore acceso, qualsiasi tasto attiverà lo schermo.

b. Premere a lungo "STERILIZATION" per attivare la funzione di sterilizzazione, premere a lungo una seconda volta per spegnere.

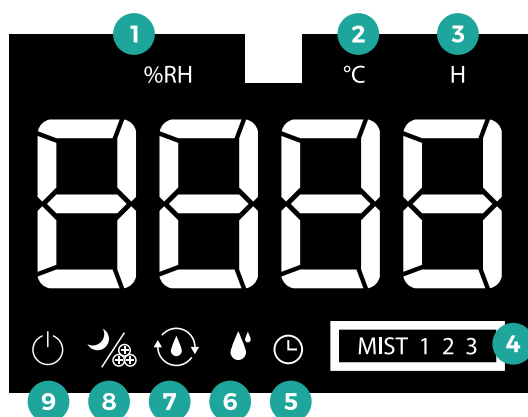


Premere il tasto "TIMING" per impostare la durata della sanificazione da 1 a 12 ore. Dopo aver impostato la durata, il display mostra la temperatura, alternerà la visualizzazione della durata e della temperatura.



Premere il tasto "CONSTANT" per aumentare il livello di umidità relativa del 5%

fino al raggiungimento dell'umidità massima, l'intervallo di regolazione dell'umidità è tra il 60% e 90%, quando la funzione "WET" è attiva il tasto "CONSTANT" lampeggerà. Il valore dell'umidità costante è da selezionare ad ogni ciclo.



1	Umidità
2	Temperatura
3	Unità di temporizzazione
4	Richiesta di attrezzatura antinebbia
5	Ingranaggi di temporizzazione
6	Suggerimenti sulla carenza d'acqua
7	Richiesta modalità umidità costante
8	Sonno / Sterilizzazione
9	Interruttore

7. Livello di acqua basso: la carenza di acqua viene rilevata dal sanificatore mentre è in funzione, per sicurezza il sanificatore si spegne. Un allarme acustico emette 3 suoni e l'icona della mancanza di acqua lampeggia di rosso; aggiungere l'acqua entro 5 minuti, altrimenti il sanificatore si spegne e entra in modalità standby

8. Telecomando: I tasti del telecomando corrispondono ai tasti presenti sul sanificatore.

Pulizia e manutenzione

1. Prima di pulire, spegnere e scollegare l'alimentazione.

2. Se sulla superficie del serbatoio o sul sanificatore è presente dello sporco, è possibile eliminarlo, strofinando con un batuffolo di cotone o una spazzola, risciacquare con acqua per pulire.

3. Sciacquare un panno morbido in acqua calda a una temperatura inferiore a 40°C e rimuovere lo sporco dalla superficie, non utilizzare spugne abrasive per pulire il corpo, al fine di evitare danni al sanificatore.

4. Non utilizzare diluenti, toluene, detergenti acidi, olio per lampade, alcool o panni chimici;

5. Pulire l'intera parte della base, incluso il cavo di alimentazione, con un panno pulito, è vietato lavare la base con acqua e non immergere la base in acqua;

6. Il filtro sotto il coperchio inferiore del sanificatore deve essere smontato regolar-

mente ogni due mesi, lavato con acqua e lasciare asciugare all'aria.

7. Se non viene utilizzato per un lungo periodo, lavarlo e asciugarlo nell'ordine e riporlo nella confezione e conservare in un luogo asciutto.

Attenzione

1. Leggere attentamente le istruzioni per l'uso di questo manuale e conservarlo per uso futuro.

2. Attenersi scrupolosamente alle seguenti istruzioni e ignorare le istruzioni e l'uso improprio può causare danni, seguire le istruzioni riportate in seguito:

1. L'alimentazione è AC 110 - 240 V, 40 - 50 Hz, verificare il livello di tensione prima dell'uso.

2. Non danneggiare, rimontare, piegare, tirare, stringere, legare il cavo di alimentazione, non posizionare oggetti pesanti su di esso. Potrebbero causare danni.

3. Prima di collegare l'alimentatore, assicurarsi che l'interruttore sia in posizione "off". Prima di pulire spegnere e staccare l'alimentazione.

4. Prima di utilizzare il sanificatore assicurarsi che la spina dell'alimentazione sia ben collegata.

5. Per staccare l'alimentazione, tirare la spina e non il filo.

6. Si consiglia di tenere il dispositivo lontano dalla spina quand'è in funzione, tenere lontano da materiali infiammabili ed esplosivi.

7. Posizionare su una superficie stabile o su un pavimento per evitare inclinazioni e cadute, causando fuori uscita di acqua o danni al sanificatore.

8. Utilizzare per la pulizia solo cotone o spazzole morbide.

9. Non utilizzare solventi chimici, benzina, cherosene per pulire la superficie.

10. Non utilizzare il dispositivo nelle vicinanze di vasche da bagno, irrigatori o piscine, per evitare scosse elettriche o incendi.

11. Non immergere il sanificatore nell'acqua o pulirlo con liquidi, rischio di scosse elettriche.

12. In caso di pulizia, spostamento o inutilizzo è consigliabile di levare il cavo dell'alimentazione.

13. Tenere fuori dalla portata dei bambini, non lasciare che utilizzino il sanificatore da soli.

14. Staccare l'alimentazione quando si riempie il serbatoio o si pulisce. Assicurarsi che ci sia sempre dell'acqua nel serbatoio.

15. Non usare le mani bagnate per collegare la spina di alimentazione. Non toccare il cavo di alimentazione e la spina durante temporali per evitare scosse elettriche.

16. In caso di malfunzionamento o di danneggiamento, interrompere immediata-

mente l'alimentazione, estrarre la spina, non provare a ripararlo o ad aprirlo.

17. Il sanificatore può essere usato in diversi ambienti.

18. Se il cavo di alimentazione è danneggiato, al fine di evitare pericoli, è consigliabile recarsi dal rivenditore per la sostituzione.

3. Si prega di seguire attentamente le istruzioni per la sicurezza, per evitare danni a persone o cose

Seguire le istruzioni seguenti:

1. La soluzione non deve essere bevuta.

2. Se il disinfettante non è esaurito, conservarlo in un contenitore chiuso o nella bustina in dotazione.

Quando si conserva il disinfettante, si prega di etichettarlo e tenerlo lontano dalla portata dei bambini.

3. Pulire e disinfettare direttamente gli utensili di metallo. Si prega di usarli immediatamente dopo la disinfezione. Sciacquare con acqua e pulire. Corrosione degli utensili in acciaio inossidabile da parte di acido ipocloroso. Può disinfettare gli utensili in acciaio inossidabile in condizioni normali.

4. Il disinfettante ha un effetto sbiancante sui tessuti e gli abiti, usare con cautela.

5. Non disinfettare e lavare i vestiti di seta.

6. Collocare il sanificatore in un luogo asciutto e ventilato, in modo da non subire l'umidità e compromettere la durata dell'apparecchio.

7. L'elettrodo è stato immerso regolarmente in acido cloridrico diluito al 5% per prolungare la durata.

Specifiche Tecniche

Colore	Bianco Elegante
Materiale	ABS
Materiale Elettrodo	Elettrodo in lega di titanio platino
Capacità serbatoio d'acqua	3 L
Effetto Nube	300 ml / h

Alimentazione	110 - 240 V
Superficie	60m ² (180m ³)
Tempo di operatività	3 litri di acqua = 10 ore di lavoro
Tempo di azione massimo *	15 minuti per 180m ³
Sanificatore	1.500ml / h
Accessori inclusi	Telecomando
Accessori inclusi	Ruote e telecomando

* per ambienti con volume inferiore a quello massimo il tempo sarà inferiore.

Informazioni sul prodotto

[principali fattori di sterilizzazione e loro intensità, principio di sterilizzazione]

- Principale fattore battericida: acido ipocloroso
- Forza: 99.9999%
- Principio di sterilizzazione: il generatore di acido clorico adotta una speciale tecnologia.

Il sistema di controllo dell'alimentazione e l'elettrodo in titanio rivestiti con materiali speciali vengono utilizzati nell'elettrolisi.

La sincronizzazione automatica a tre livelli è usata nel controllo del processo di elettrolisi del materiale plastico in titanio.

È sicuro e stabile preparare un disinfettante ad ipoclorito.

Risoluzione dei problemi

Problemi	Probabili cause	Risoluzione
La spia di funzionamento non è accesa e il sanificatore non produce nube	La spina dell'alimentazione non è ben attaccata	Provare e reinserire la spina correttamente

Spia di funzionamento accesa ma non produce nessuna nube	Visualizza solo la temperatura e l'umidità, non è acceso	Premere il tasto accensione
Il sanificatore acceso, ma non produce alcuna nube	Spia rossa accesa, livello dell'acqua è insufficiente	Aggiungere acqua nel serbatoio, verificare che il galleggiante si può muovere liberamente; rimuovere la molla e la guarnizione dal coperchio e reinstallarlo.
	Modalità umidità costante è attiva	Nella modalità di umidità costante, quando l'umidità ha raggiunto un livello sufficiente smetterà di funzionare automaticamente. Se è necessario continuare a sanificare, premere il tasto dell'umidità costante per disattivare la funzione di umidità costante.
Premendo il tasto aumento nube non succede niente	In modalità costante non è possibile modificare il livello della nube	Disattivare la modalità costante e premere il tasto per selezionare il livello della nube
Quantità della nebbia è poca	L'atomizzatore ha incrostazioni, l'acqua sporca o è inutilizzato da tanto tempo	Pulire il sanificatore e inserire acqua pulita.

Nota: In caso in cui il problema persiste, contattare il proprio rivenditore o il servizio assistenza.



Producto Patentado

Distribuidor italiano oficial Mach Power®



El ácido hipocloroso se encuentra entre los desinfectantes recomendados por la EPA para combatir el coronavirus Sars-CoV-2.

Índice

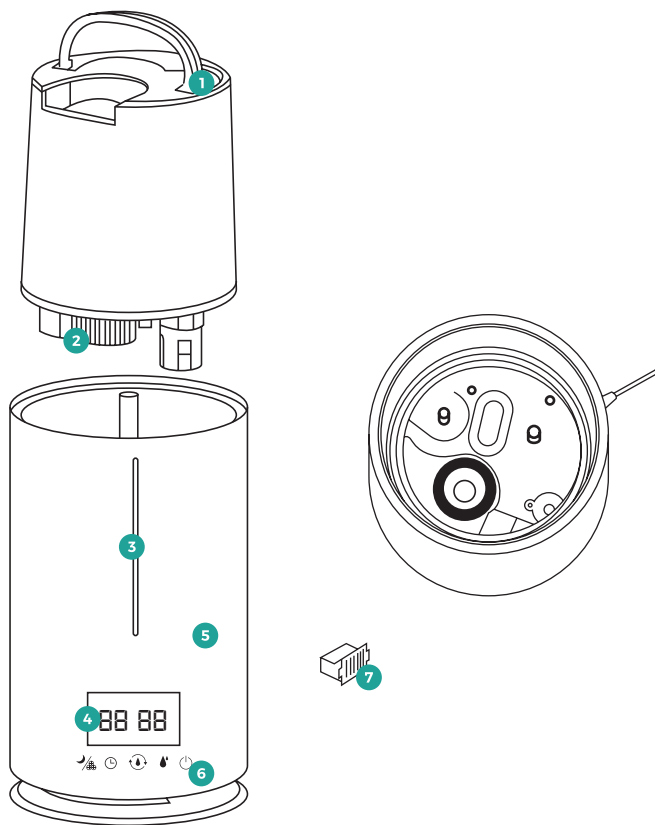
Al consumidor	24
Estructura	24
montaje	25
Principales características	25
Metodo de uso	25
Limpieza y mantenimiento	27
Especificaciones técnicas	29
Información del Producto	30
Solución de problemas	30

Lea este manual detenidamente antes de usarlo!
Uso en habitaciones grandes.

Al consumidor

Este producto utiliza tecnología de electrólisis debajo de la cámara para generar desinfectante con ácido hipocloroso, ideal para todos los entornos.

Estructura



1	Encargarse de
2	Tapa del tanque de agua
3	gobernante
4	Pantalla
5	Marco (tanque de agua)
6	Botón de la pantalla táctil
7	Depresión de aromaterapia

Las imágenes del producto son solo de referencia.

Diferentes modelos tienen diferentes formas en las que prevalecerá el objeto real.

Montaje

Agregar aceites esenciales

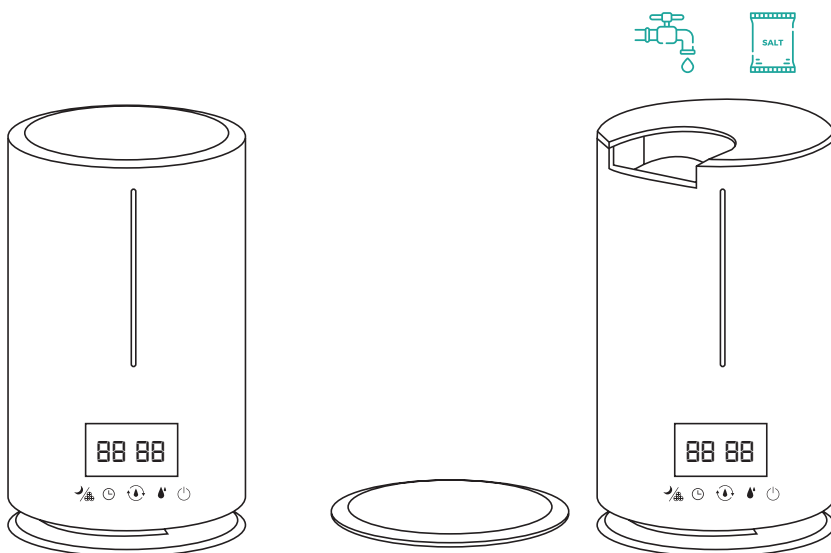
No vierta aceite esencial directamente en el tanque de agua, podría dañar el desinfectante. El aceite esencial debe colocarse en el tanque para los aceites esenciales gota a gota y la cantidad agregada no debe exceder un tercio de la capacidad del tanque.

Principales características

1. Diseño refinado y de moda.
2. Control por microordenador, desinfección regular.
3. Fácil de usar, simple de limpiar, falta de advertencia de agua y apagado automático, seguro y confiable.

Metodo de uso

1. Coloque el dispositivo horizontalmente en un lugar seguro.
2. Retire la cubierta superior y agregue el agua.
3. Agregue agua corriente (en el modo de esterilización, agregue 2 g de sal por litro de agua).



Nota: simplemente agregue agua del grifo a una temperatura inferior a 40°C.

5. Conecte la alimentación, escuchará un "pitido". La pantalla se ilumina y el indicador se ilumina, ingresa al modo de espera y se muestra la temperatura ambiente.

6. Hay 6 botones táctiles, "FOG", "TIMING", "CONSTANT" "WET", "POWER", "SLEEP / STERILIZATION", "GAP SPRAY". (Siguiendo la función de las 6 teclas).tasti).



Después de conectar la fuente de alimentación, toque el botón de encendido, la pantalla se iluminará y se iniciará el desinfectante, la velocidad predeterminada cuando se enciende el desinfectante es 1. La pantalla muestra la temperatura y la humedad del entorno y La luz de la noche cambia de color. Toque el botón de encendido nuevamente para apagar el desinfectante.



Presione la tecla "FOG" en la pantalla, se muestra el nivel de cantidad de nubes, de 1 a 3, y el valor predeterminado es 3.



a. Presione el botón "SLEEP" para apagar la pantalla con el desinfectante encendido, cualquier botón activará la pantalla.

b. Mantenga presionado "ESTERILIZACIÓN" para activar la función de esterilización, mantenga presionado por segunda vez para apagar.

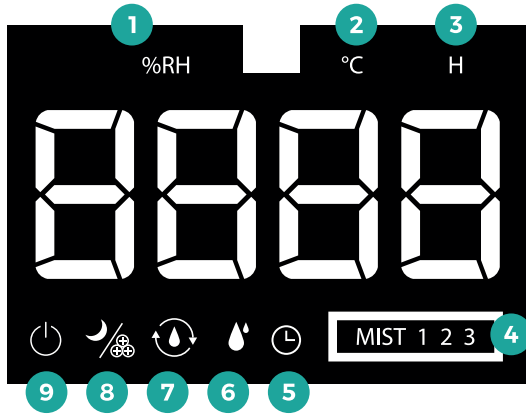


Presione el botón "TIMING" para establecer la duración de la desinfección de 1 a 12 horas. Después de configurar la duración, la pantalla muestra la temperatura, alternará la visualización de la duración y la temperatura.



Presione el botón "CONSTANTE" para aumentar el nivel de humedad relativa en un 5% hasta que se alcance la humedad máxima, el rango de ajuste de humedad

está entre 60% y 90%, cuando la función "MOJADO" está activa el botón "CONSTANTE" parpadeará. El valor de humedad constante se debe seleccionar en cada ciclo.



1	Humedad
2	Temperatura
3	Unidad de tiempo
4	Solicitud de equipo antivaho
5	Engranajes de distribución
6	Consejos sobre escasez de agua
7	Se requiere modo de humedad constante
8	Sueño / Esterilización
9	Cambiar

7. Nivel bajo de agua: el desinfectante detecta la falta de agua mientras está funcionando, por seguridad, el desinfectante se apaga. Una alarma acústica emite 3 sonidos y el icono de escasez de agua parpadea en rojo; agregar agua ingresa 5 minutos, de lo contrario el desinfectante se apaga y entra en modo de espera

8. Control remoto: las teclas del control remoto corresponden a las teclas del desinfectante.

Limpieza y mantenimiento

1. Antes de limpiar, apague y desconecte la corriente.

2. Si hay suciedad en la superficie del tanque o en el desinfectante, puede eliminarse frotando con un hisopo o cepillo de algodón, enjuague con agua para limpiar.

3. Enjuague un paño suave con agua caliente a una temperatura inferior a 40 ° C y elimine la suciedad de la superficie, no use esponjas abrasivas para limpiar el cuerpo, a fin de evitar daños al desinfectante.

4. No use diluyentes, tolueno, detergentes ácidos, aceite para lámparas, alcohol o paños químicos;

5. Limpie toda la parte de la base, incluido el cable de alimentación, con un paño limpio. Está prohibido lavar la base con agua y no sumergirla en agua;

6. El filtro debajo de la cubierta inferior del desinfectante debe desmontarse regu-

lamente cada dos meses, lavarse con agua y dejar secar al aire.

7. Si no se usa durante mucho tiempo, lávelo y séquelo en el orden y colóquelo en el paquete y guárdelo en un lugar seco.

Precaución

1. Lea atentamente las instrucciones de uso en este manual y guárdelo para uso futuro.

2. Siga estrictamente las siguientes instrucciones e ignore las instrucciones y el uso inadecuado puede causar daños, siga las instrucciones a continuación.

1. La fuente de alimentación es de CA 110 - 240 V, 40 - 50 Hz, verifique el nivel de voltaje antes de usar.

2. No dañe, vuelva a armar, doble, tire, apriete, ate el cable de alimentación, no coloque objetos pesados sobre él. Podrían causar daños.

3. Antes de conectar la fuente de alimentación, asegúrese de que el interruptor esté en la posición "apagado". Antes de limpiar, apague y desconecte la corriente.

4. Antes de usar el desinfectante, asegúrese de que el enchufe esté bien conectado.

5. Para desconectar la fuente de alimentación, tire del enchufe y no del cable.

6. Se recomienda mantener el dispositivo alejado del enchufe cuando esté en funcionamiento, alejado de materiales inflamables y explosivos.

7. Colóquelo en una superficie estable o en un piso para evitar inclinaciones y caídas, que causen fugas de agua o daños al desinfectante.

8. Use solo algodón o cepillos suaves para limpiar.

9. No utilice solventes químicos, gasolina, queroseno para limpiar la superficie.

10. No utilice el dispositivo cerca de bañeras, rociadores o piscinas, para evitar descargas eléctricas o incendios.

11. No sumerja el desinfectante en agua ni lo limpie con líquidos, existe riesgo de descarga eléctrica.

12. En caso de limpieza, movimiento o no uso, es aconsejable quitar el cable de alimentación.

13. Manténgase fuera del alcance de los niños, no permita que usen el desinfectante solo.

14. Desconecte la fuente de alimentación cuando llene el tanque o limpie. Asegúrese de que siempre haya agua en el tanque.

15. No use las manos mojadas para conectar el enchufe de alimentación. No toque el cable de alimentación y el enchufe durante tormentas eléctricas para evitar descargas eléctricas.

16. En caso de mal funcionamiento o daño, desconecte inmediatamente la fuente

de alimentación, desconecte el enchufe, no intente volver a colocarlo ni abrirlo.

17. El desinfectante se puede usar en diferentes entornos.

18. Si el cable de alimentación está dañado, para evitar peligros, es aconsejable acudir al distribuidor para su reemplazo

3. Siga cuidadosamente las instrucciones de seguridad para evitar daños a personas o cosas

Sigue las instrucciones de abajo:

1. La solución no debe tomarse.

2. Si el desinfectante no está usado, guárdelo en un recipiente cerrado o en la bolsa provista.

Cuando guarde el desinfectante, márkelo y manténgalo fuera del alcance de los niños

3. Limpie y desinfecte las herramientas metálicas directamente. Úselos inmediatamente después de la desinfección. Enjuague con agua y limpie. Corrosión de herramientas de acero inoxidable por ácido hipocloroso. Puede desinfectar herramientas de acero inoxidable en condiciones normales.

4. El desinfectante tiene un efecto blanqueador en telas y ropa, use con precaución.

5. No desinfectar y lavar la ropa de seda.

6. Coloque el desinfectante en un lugar seco y ventilado, para no sufrir humedad y comprometer la vida útil del aparato.

7. El electrodo se sumergió regularmente en ácido clorhídrico diluido al 5% para extender la duración.

Especificaciones técnicas

Color	Blanco elegante
Material	abdominales
Material del electrodo	Electrodo de aleación de platino titanio
Capacidad del tanque de agua	3 l
Efecto nube	300 ml / h
Suministro	110 - 240 V

Superficie	60m ² (180m ³)
Dimensiones	3 litros de agua = 10 horas de trabajo
Tiempo de funcionamiento	15 minutos por 180m ³
Tiempo máximo de acción *	1,500ml / h
Desinfectante	Control remoto
Accesorios incluidos	Ruedas y control remoto.

* Para habitaciones con un volumen inferior al máximo, el tiempo será más corto.

Información del Producto

[principales factores de esterilización y su intensidad, principio de esterilización]

- Factor bactericida principal: ácido hipocloroso
- Resistencia: 99.9999%
- Principio de esterilización: el generador de ácido clorhídrico adopta una tecnología especial.

El sistema de control de potencia y el electrodo de titanio recubierto con materiales especiales se utilizan en la electrólisis.

La sincronización automática de tres niveles se utiliza para controlar el proceso de electrólisis del material plástico de titanio.

Es seguro y estable preparar un desinfectante de hipoclorito.

Solución de problemas

Problemas	Causas probables	Resolución
La luz de funcionamiento no está encendida y el desinfectante no produce nubes.	El enchufe no está bien conectado.	Intente y vuelva a insertar el enchufe correctamente

Luz de operación encendida pero no se produce nube	Solo muestra la temperatura y la humedad, no está encendido	Presiona el boton de poder
El desinfectante se enciende, pero no produce nubes.	Luz roja encendida, el nivel del agua es insuficiente	Agregue agua al tanque, verifique que el flotador pueda moverse libremente; Retire el resorte y la junta de la cubierta y vuelva a instalarla.
	El modo de humedad constante está activo	En el modo de humedad constante, cuando la humedad haya alcanzado un nivel suficiente, dejará de funcionar automáticamente. Si es necesario continuar desinfectando, presione el botón de humedad constante para desactivar la función de humedad constante.
Al presionar el botón de aumento de la nube no pasa nada	En modo constante no es posible cambiar el nivel de la nube	Desactive el modo constante y presione el botón para seleccionar el nivel de nube
La cantidad de niebla es pequeña	El atomizador tiene incrustaciones, agua sucia o no se ha utilizado durante mucho tiempo.	Limpie el desinfectante e inserte agua limpia.

Nota: Si el problema persiste, comuníquese con su distribuidor o centro de servicio.

For any information and product updates
> visit our website www.machpower.it

Mach Power® is a registered trademark
All Right Reserved